

- Regel 1 (Spielfläche)
- Regel 2
  - Spielzeit
  - Schlussignal
  - Time-Out
- Regel 3 (Der Ball)
- Regel 4
  - Mannschaften
  - Auswechselreglement
  - Spielerwechsel
  - Ausrüstung
  - Spielerverletzung
- Regel 5 (Der Torwart) -NF
- Regel 6 (Der Torraum)
- Regel 7
  - Spielen des Balles
  - Passives Spiel
- Regel 8 (Regelwidrigkeiten und unsportliches Verhalten)
- Regel 8:10c + 8:10d (die letzten 30 Sekunden)
- Regel 9 (Torgewinn)
- Regel 10 (Anwurf)
- Regel 11 (Einwurf)
- Regel 12 (Abwurf)
- Regel 13 (Freiwurf)
- Regel 14 (7-Meter-Wurf)
- Regel 15 (Anweisung zur Ausführung der Würfe)
- Regel 16 (Strafen)
- Regel 17 (Schiedsrichter)
- Regel 18 (Zeitnehmer und Sekretär)

## Regelverzeichnis

Die Version beinhaltet nur rotmarkierte Bereiche

# Regelwidrigkeiten und unsportliches Verhalten

---

Regel 8 (ohne 8:10c, 8:10d)  
23 Folien inkl. Fotobeispiele



# Aufbau der Regel 8

[8:1](#); [8:2](#); [8:3](#); [8:4](#); [8:5](#); [8:6](#)

## „Ermessen des Schiedsrichters“

|     |  |
|-----|--|
| 8:1 | Erlaubte Aktionen im Umgang mit dem Gegenspieler   |
| 8:2 | Unerlaubte Aktionen im Umgang mit dem Gegenspieler   |
| 8:3 | Auflistung der Beurteilungskriterien   |
| 8:4 | Beispiele für direkte 2min Strafen → unter der Berücksichtigung der Regel 8:3                    |
| 8:5 | Beispiele für direkte rote Karten → unter der Berücksichtigung der Regel 8:3 und 8:4             |
| 8:6 | Beispiele für direkte rote Karten mit Bericht → unter der Berücksichtigung der Regel 8:3 und 8:4 |



# Aufbau der Regel 8

[8:7](#); [8:8](#); [8:9](#) [8:10a-b](#) [8:10c](#); [8:10d](#)

Erkennen nur teilweise  
möglich

|             |  |
|-------------|--|
| 8:7         | Beispiele für progressive Bestrafung= wenn möglich Gelbe Karte, sonst 2min |
| 8:8         | Beispiele für direkte 2 min / kein Hinweis auf Regel 8:3                   |
| 8:9         | Beispiele für direkte rote Karte/ kein Hinweis auf Regel 8:3               |
| 8:10a<br>-b | Beispiele für direkte rote Karte mit Bericht / kein Hinweis auf Regel 8:3  |
| 8:10c       | Die letzten 30 Sekunden – Ball nicht im Spiel                              |
| 8:10d       | Die letzten 30 Sekunden – Ball im Spiel                                    |



# Was ist erlaubt? Nicht viel!

8:1, 8:2,

8:1 erlaubt

VS.

8:2 nicht erlaubt

dem Gegenspieler mit der offenen Hand den Ball herausspielen.



dem Gegenspieler den Ball aus der Hand zu entreißen oder wegzuschlagen.

mit angewinkelten Armen Körperkontakt zum Gegenspieler aufzunehmen, ihn auf diese Weise zu kontrollieren und zu begleiten.



den Gegenspieler am Körper oder an der Spielkleidung festzuhalten, auch wenn er weiterspielen kann.

den Gegenspieler im Kampf um Positionen mit dem Rumpf zu sperren.



den Gegenspieler mit Armen, Händen oder Beinen zu sperren, ihn durch Körpereinsatz wegzudrängen oder wegzustoßen, dazu gehört auch ein gefährdender Einsatz von Ellenbogen in der Ausgangsposition und in der Bewegung.

in den Gegenspieler hineinzurennen oder –springen.



# Unsportliches Verhalten / Ermessen vs. Vorgabe

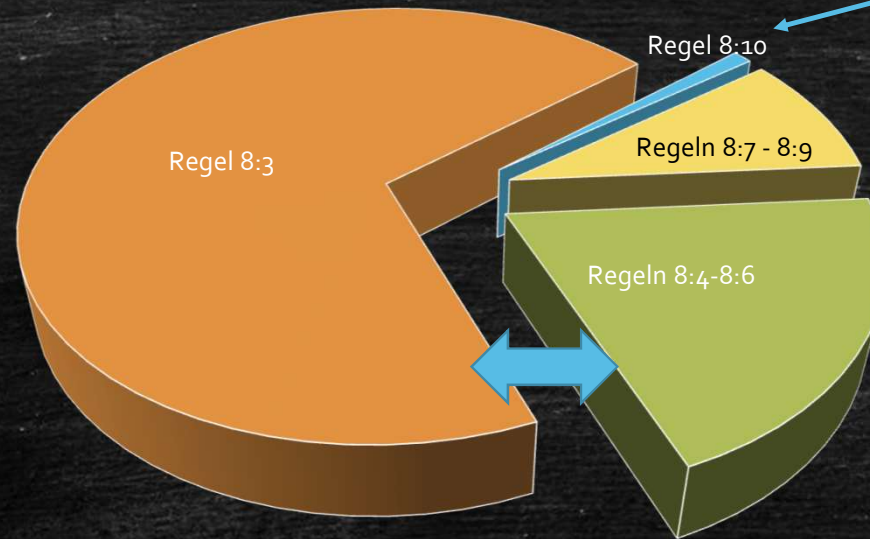
Alle Situationen die einer Bestrafung unterliegen in 10 Spielen ----- Schätzung!!

Regeltechnisch definierte Situationen mit genauer Zuweisung der Strafenart.

Nur teilweise Ermessenssache!

Anwendung der Beurteilungskriterien notwendig!

Ermessenssache!



Regeltechnisch definierte Situationen mit genauer Zuweisung der Strafenart unter Berücksichtigung der Beurteilungskriterien (8:3)

Ermessenssache!

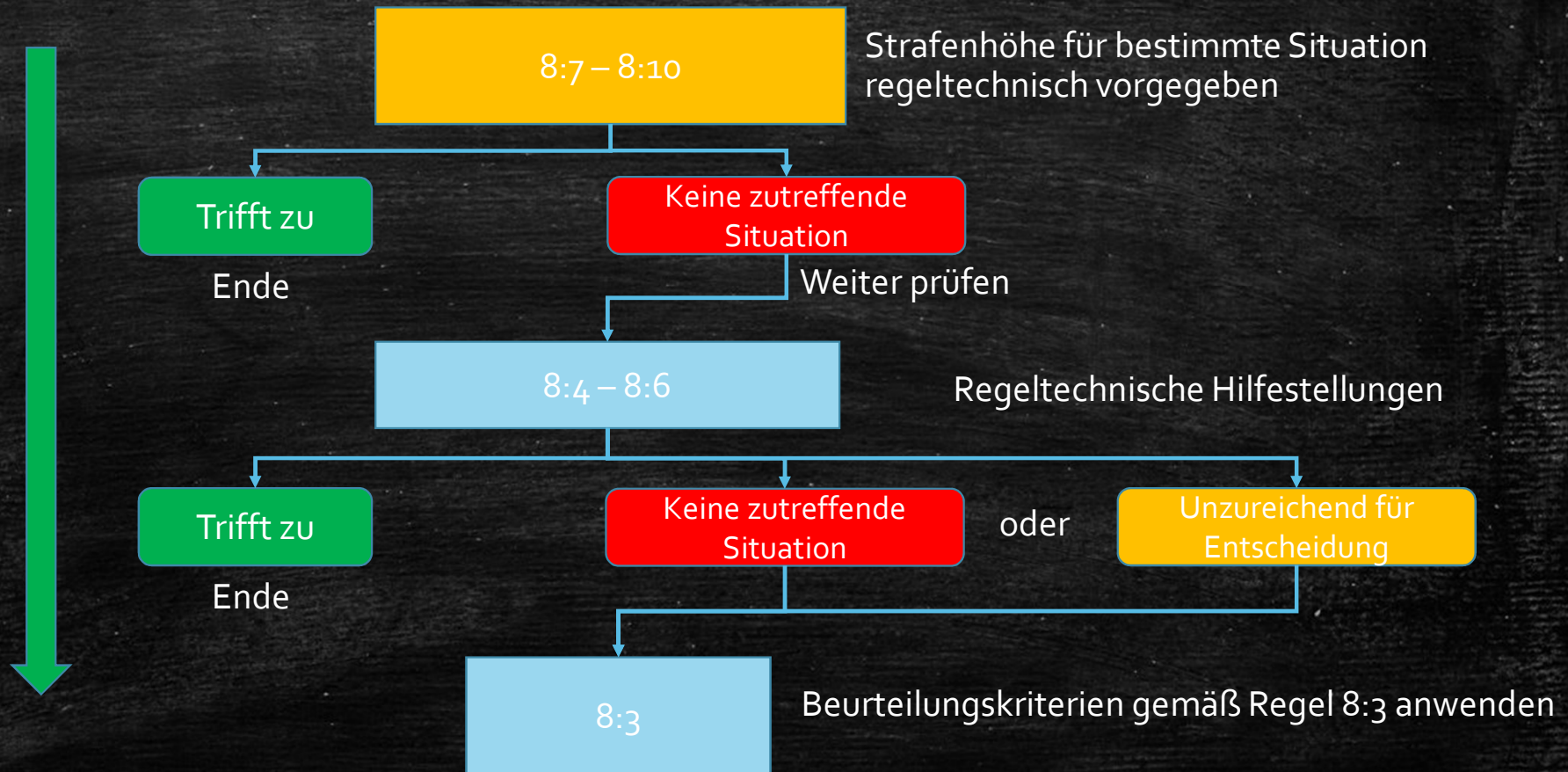
Regel 8:10   Regeln 8:7 - 8:9   Regeln 8:4-8:6   Regel 8:3



# Vorgehensweise bei der Beurteilung einer bestimmten Situation

## Situation auf Regeln prüfen

Jeweilige Situation auf Regel 8 prüfen, beginnend mit den Regel 8:7-8:10





## Regeln 8:7 – 8:9 / Allgemeines

[8:7](#); [8:8](#); [8:9](#)

Wenn die Schiedsrichter eine Situation gemäß Regel 8:8 – 8:10 erkennen und diese auch so kommunizieren, dürfen Sie nur die dafür vorgesehene Strafe lt. Regelwerk aussprechen!

z.B. Keine Freigabe des Balles nach einer Schiedsrichterentscheidung  
Strafe lt. Regelwerk = 2min - Strafe!

Alle anderen Strafen sind für diese bestimmte Situation regeltechnisch nicht möglich!  
(außer letzte Spielminute = Rot)

Gelbe Karte →  
Protestgrund?

*Bestimmte Unsportlichkeiten werden als schwerwiegender angesehen und haben deshalb eine direkte Hinausstellung zur Folge, unabhängig davon, ob der betreffende Spieler oder Offizielle zuvor eine Verwarnung erhalten hat. Hierzu gehören u.a. folgende Vergehen:*

*b) wenn der Spieler bei einer Entscheidung gegen seine Mannschaft den Ball nicht sofort fallen lässt oder niederlegt, so dass er spielbar ist;*





# Ermessensmöglichkeit im Rahmen der Regel 8:7 – 8:10 / am Bsp. Schiedsrichterkritik

8:7; 8:8; 8:10a-b

„Protest gegen Schiedsrichter-Entscheidungen sowie verbale oder nonverbale Aktionen, um eine bestimmte Entscheidung der Schiedsrichter herbeizuführen; „

8:7

progressiv

„lautstarker Protest mit intensivem Gestikulieren oder provokatives Verhalten; „

8:8

2min - Strafe

„Beleidigung oder Drohung gegenüber einer anderen Person, wie z.B. Schiedsrichter... Sie kann in verbaler oder nonverbaler Form (z.B. Mimik, Gestik, Körpersprache, Körperkontakt) erfolgen.“

8:10a

Rote Karte mit Bericht

Ob „normaler“ Protest, lautstarker oder doch Beleidigung = Ermessen

Keine Ermessensmöglichkeit



# Regeltechnisch vorgegebene Situationen

8:7; 8:8;

## 8:7 Progressive Bestrafung

- ✓ Protest gegen SR-Entscheidungen
- ✓ Gegenspieler/Mitspieler mit Gesten zu stören, oder anzuschreien wg. Ablenkung
- ✓ 3-Meterabstand
- ✓ „Schauspielerei“
- ✓ Aktives Abwehren mit dem Fuß!
- ✓ Wiederholtes betreten des Torraumes

## 8:8 direkte 2min Strafe

- ✓ Lautstarker Protest
- ✓ Keine sofortige Freigabe des Balles nach einer Entscheidung gegen die eigene Mannschaft
- ✓ Blockieren des Balles im Auswechselraum



# Regeltechnisch vorgegebene Strafen

[8:9](#) [8:10a-b](#)

## 8:9 Direkte Rote Karte

- ✓ Demonstratives Wegschlagen oder Wegwerfen des Balles nach einer SR-Entscheidung
- ✓ Torwart will demonstrativ nicht den 7 Meter abwehren
- ✓ Den Ball während einer Spielunterbrechung gezielt auf den Gegner werfen. Wenn hart und aus kurzer Entfernung (rot mit Bericht möglich)
- ✓ Beim 7 – Meterwurf den Tormann am Kopf treffen. (Dieser bewegt den Ball nicht Richtung Kopf) – Auch beim Freiwurf den Gegenspieler!
- ✓ Revanchefoul!

## 8:10 Rote Karte mit Bericht

- ✓ Beleidigung oder Drohung
- ✓ Eingreifen eines Teamoffiziellen in das Spiel (G.P. – Regel)
- ✓ Eingreifen eines Spieler von der Bank aus in das Spiel UND Vereitelung einer klaren Torgelegenheit



# Entscheidungshilfe lt. Regelwerk

8:4; 8:5;

8:4  
2min-Strafen

- ✓ Vergehen mit hoher Intensität oder bei hoher Laufgeschwindigkeit
- ✓ Gegenspieler für längere Zeit festhalten oder zum Boden ziehen
- ✓ Vergehen gegen Kopf, Hals, Nacken
- ✓ Starker Schlag gegen den Körper ODER WURFARM!!!
- ✓ VERSUCH! den Spieler aus der Körperkontrolle zu bringen
- ✓ Mit hoher Geschwindigkeit in der Gegenspieler hineinrennen oder hineinspringen

8:5  
Rote Karte

- ✓ Tatsächlicher Verlust der Körperkontrolle im Lauf, Sprung oder während einer Wurfaktion
- ✓ Besonders aggressive Aktion gegen einen Körperteil (v.a. Hals, Nacken oder Kopf)
- ✓ Rücksichtsloses Verhalten bei einer Aktion



# Entscheidungshilfe 1t. Regelwerk

[8:5](#); [8:6](#)

## 8:5 Rote Karte

*REGELTEXT: Auch Vergehen mit geringem Körperkontakt können sehr gefährlich sein und zu schweren Verletzungen führen, wenn der Spieler sich im Sprung oder im Lauf befindet und nicht in der Lage ist, sich zu schützen. In diesem Fall ist die Gefährdung des Spielers und nicht die Intensität des Körperkontakts maßgebend für die Beurteilung, ob auf Disqualifikation zu entscheiden ist.*

## 8:6 Roter Karte mit Bericht

- ✓ Besonders rücksichtslose Vergehen
- ✓ Besonders gefährliche Vergehen
- ✓ Vorsätzliche ODER arglistige Aktion, die ohne jeglichen Bezug zu einer Spielhandlung steht



## 5 Kriterien Regel 8:6; Vorwort und Anmerkungen!

### Guideline 8.6

Die angeführten Kriterien im Regelbuch sind lediglich eine Hilfestellung für die Schiedsrichter. Ein zutreffendes Kriterium bedeutet nicht unbedingt, dass die Aktionen zu einer Roten Karte mit Bericht führt. Vielmehr müssen die SR die gesamte Aktion beurteilen und insbesondere auf die Auswirkung der Aktion achten!

In der Regel 8:6 ist der Ermessensspielraum der Schiedsrichter viel stärker ausgeprägt als in den Regeln 8:7 – 8:9.

Des Weiteren muss darauf hingewiesen werden, dass das Regelwerk den SR die Beurteilung einer vorsätzlichen und absichtlich durchgeführten Aktion genehmigt. Hier können die SR aber lediglich nach äußeren Merkmalen (wie wurde die Aktion durchgeführt?) diese Beurteilung vornehmen!

Rotmarkierte Bsp. In den nachfolgenden Folien sind Beispiele die nicht im Regelbuch angeführt sind!



# Rot mit Bericht / 5 Kriterien lt. Regelwerk

Guideline 8:6

Besonders  
rücksichtslos

Tätlichkeiten und  
tätlichkeitsähnliche Situationen  
z.B. **Faustschlag** im Gesicht, auch  
während einer 1:1 Aktion

Skrupellose Aktionen ohne  
jeglichen Ansatz eines  
regelrechten Verhaltens  
z.B. Um den Spieler zum Stoppen  
wird ein **Schlag** gegen den Hals  
ausgeführt

Unbeherrschte Aktionen

Böswillige Aktionen (**Fuß stellen**)

Besonders gefährlich

Aktionen gegenüber  
schutzlosen Spieler  
z.B. **Gegenstoßspieler**

Riskante und  
folgeschwere  
gesundheitsgefährdende  
Aktionen  
Was tun wenn feststeht,  
dass eine Aktion  
gesundheitsgefährden  
war?

vorsätzliche Aktionen

Bewusst durchgeführte  
böswillige Aktionen  
Bewusst?  
z.B. **Faustschlag**

Mutwillig, ausschließlich  
auf den Körper, um eine  
Aktion zu zerstören.



# Rot mit Bericht / 5 Kriterien lt. Regelwerk

[Guideline 8:6](#)

## arglistige Aktionen

Hinterhältige oder verdeckte Aktionen, die den Spieler **unvorbereitet** treffen!  
z.B. versteckter Schlag in den Bauch

## Ohne jeglichen Bezug zur Spielhandlung

Aktion fernab des ballführenden Spieler  
z.B. Ellbogen Check am Kreis, ohne dass der Ball zum Kreisspieler gespielt wird

Aktionen ohne Spieltaktischen Bezug  
z.B. Wortgefecht zwischen zwei Spielern, danach folgt ein Schlag





Farbe Gelb heißt nicht gelbe Karte, Rot heißt nicht Rote Karte!  
Grün = tolerierbarer Bereich  
Gelb = nicht tolerierbar  
Rot = gefährlich  
Die Gesamtheit aller Kriterien entscheidet über Strafenhöhe

# Regel 8:3, 4 Beurteilungskriterien

8:3

Tempo des Gegenspielers!

Grundposition

Von vorne

seitlich

von hinten

Intensität

leicht

mittel

stark

Treffer ballbezogen?

Körperteil

Hand, z.B. beim Versuch den Ball zu spielen

Torso, Oberkörper,

Nacken, Hals, Kopf /  
und andere Körperteile

Auswirkung

Ballkontrolle beeinträchtigt

Bewegungsfreiheit beeinträchtigt

Verlust der Körperkontrolle



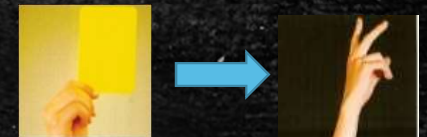
# 4 Beurteilungskriterien, Übungsbeispiel I

8:3

\*\*Auswirkung kann auf den Bildern nur geschätzt werden



|                      |                                   |
|----------------------|-----------------------------------|
| Grundposition        | Von vorne                         |
| Körperteil           | Torso, Oberkörper,                |
| Kontakt Ballbezogen? | Nein                              |
| Intensität           | mittel                            |
| Auswirkung**         | Bewegungsfreiheit beeinträchtigt, |





# 4 Beurteilungskriterien, Übungsbeispiel II

8:3

\*\*Auswirkung kann auf den Bildern nur geschätzt werden



|                      |                                   |
|----------------------|-----------------------------------|
| Grundposition        | seitlich,                         |
| Körperteil           | Torso, Oberkörper,                |
| Kontakt Ballbezogen? | Nein                              |
| Intensität           | mittel                            |
| Auswirkung**         | Bewegungsfreiheit beeinträchtigt, |

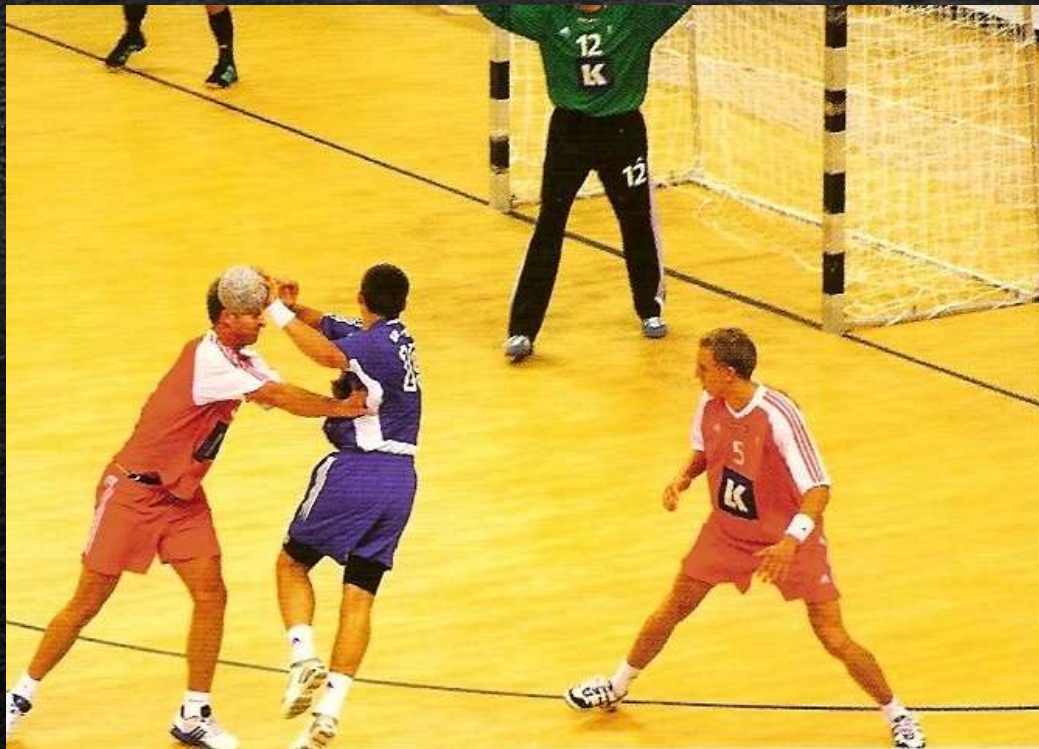




# 4 Beurteilungskriterien, Übungsbeispiel III

8:3

\*\*Auswirkung und Intensität können auf den Bildern nur mit Erfahrungswerten geschätzt werden



|                      |   |
|----------------------|---|
| Grundposition        | seitlich,   |
| Körperteil           | Torso, Oberkörper,  |
| Kontakt Ballbezogen? | Nein  |
| Intensität**         | mittel  |
| Auswirkung**         | Bewegungsfreiheit beeinträchtigt /<br>Kein totaler Verlust der Körperk. |





# 4 Beurteilungskriterien, Übungsbeispiel IIIa

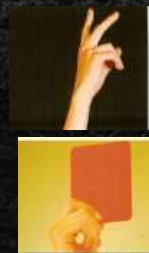
8:3

\*\*Auswirkung und Intensität können auf den Bildern nur mit Erfahrungswerten geschätzt werden



|                      |                             |
|----------------------|-----------------------------|
| Grundposition        | seitlich,                   |
| Körperteil           | „andere“ = Bein             |
| Kontakt Ballbezogen? | Nein                        |
| Intensität**         | mittel                      |
| Auswirkung**         | Verlust der Körperkontrolle |

ausschlaggebend





# 4 Beurteilungskriterien, Übungsbeispiel IIb

8:3

\*\*Auswirkung und Intensität können auf den Bildern nur mit Erfahrungswerten geschätzt werden



Grundposition

seitlich,

Körperteil

„andere“ = Bein

Kontakt  
Ballbezogen?

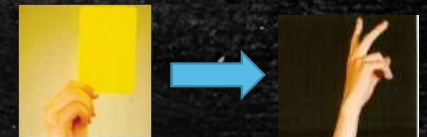
Nein

Intensität\*\*

leicht

Auswirkung\*\*

TOR, ALLES OK



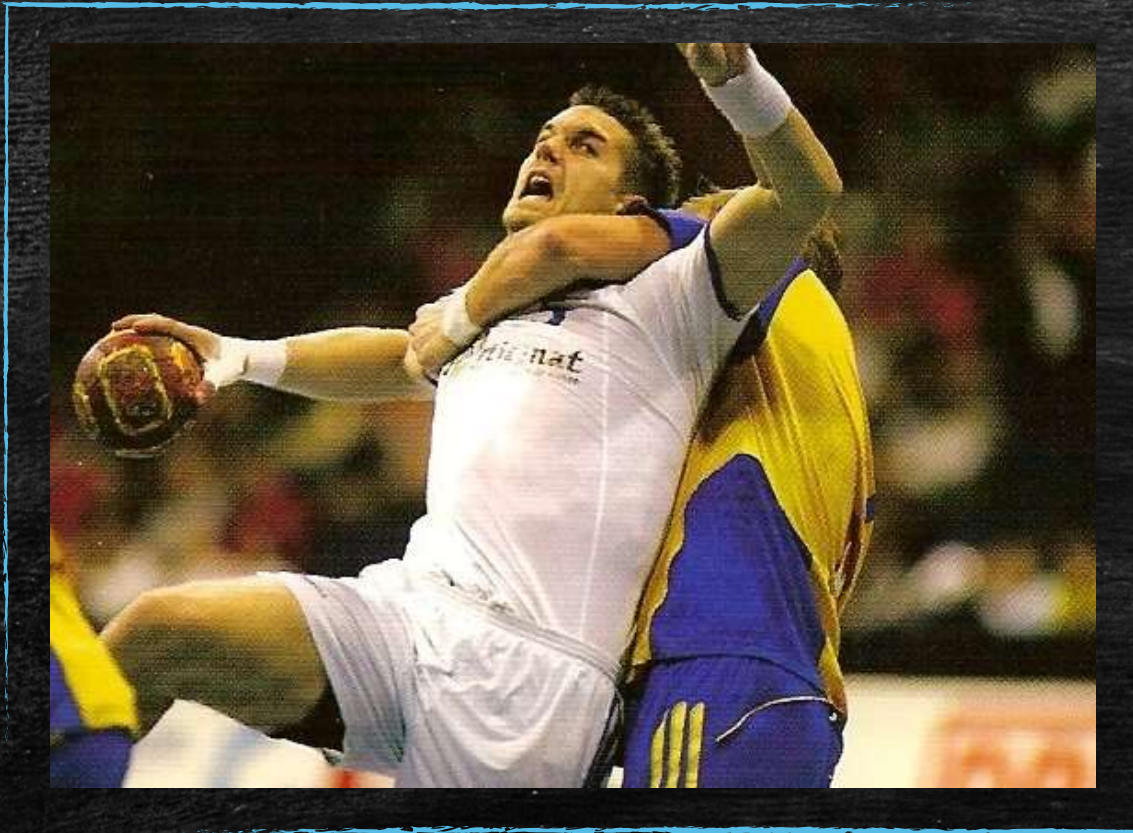
Stichwort: Versuch?



# 4 Beurteilungskriterien, Übungsbeispiel IV

8:3

\*\*Auswirkung und Intensität können auf den Bildern nur mit Erfahrungswerten geschätzt werden



Lt. 8:4 mind. 2min

|                         |                                  |
|-------------------------|----------------------------------|
| Grundposition           | von hinten                       |
| Körperteil              | Hals                             |
| Kontakt<br>Ballbezogen? | Nein                             |
| Intensität**            | stark                            |
| Auswirkung**            | Bewegungsfreiheit beeinträchtigt |





# 4 Beurteilungskriterien, Übungsbeispiel V

8:3

\*\*Auswirkung und Intensität können auf den Bildern nur mit Erfahrungswerten geschätzt werden





# Die letzten 30 Sekunden

---

Regel 8:10c, 8:10d  
9 Folien



# Die letzten 30 Sekunden, Änderungen 2016

[8:10c](#), [8:10d](#), [8:6](#)

Regel VOR 2016

Neue Regel

Die letzten 60 Sekunden einer 2. HZ

Die letzten 30 Sekunden einer 2. HZ

Rot mit Bericht für fehlbaren Spieler

Rot ohne Bericht für fehlbaren Spieler (außer bei Regel 8:6)

Fortsetzung Wurf gemäß Spielsituation

Fortsetzung 7-Meter-Wurf!



# Ball im Spiel vs. Ball nicht im Spiel

[8:10c](#), [8:10d](#), [8:6](#)

In den letzten 30 Sekunden jeder 2. Halbzeit eines Handballspieles gelten „besondere“ Regeln.

Dabei wird zwischen zwei Situationen unterschieden:





# Regel 8:10c, Ball nicht im Spiel

8:10c,

## REGELTEXT:

*Wenn der Ball in den letzten 30 Sekunden nicht im Spiel ist und ein Spieler oder Offizieller die Wurfausführung des Gegners verzögert oder behindert und damit der gegnerischen Mannschaft die Chance genommen wird, in eine Torwurfsituation zu kommen oder eine klare Torgelegenheit zu erreichen, ist der fehlbare Spieler / Offizielle zu disqualifizieren und der nicht fehlbaren Mannschaft ein 7-m-Wurf zuzusprechen. Dies gilt bei jeglicher Art der Wurfverhinderung (z.B. Vergehen mit begrenztem körperlichen Einsatz, Störung der Wurfausführung wie: Pass abfangen, stören der Ballannahme, Ball nicht freigeben);*





# Regel 8:10c, Ball nicht im Spiel

[8:10c](#),

Vergehen, welche in 59:29 Minuten „nur“ zu einer progressiven Strafe (oder direkten Hinausstellung) führen, MUTIEREN in den letzten 30 Sekunden einer 2. HZ zu einer Roten Karten und 7-Meter-Wurf!

## Beispiele:

1. Nach einer Stürmerfoulentscheidung gibt der Spieler den Ball nicht sofort frei.
2. Nach einem Tor läuft der gegnerische Spieler durch den Anwurfbereich und verhindert dadurch eine schnelle Ausführung des Anwurfes (z.B. Abfangen des Balles).
3. Gegenspieler klammert den ballführenden Spieler UND lässt ihn nach einer Freiwurfentscheidung nicht sofort los.
4. Der Gegenspieler steht so nahe am Freiwurf/Einwurf/Anwurf/ausführenden Spieler, dass dieser den Wurf nicht ausführen kann.
5. Der Gegenspieler blockt den Abwurf über den Torraum des Gegners.

59:29 Minuten = Progressiv (Punkt 1 = direkte Hinausstellung)



Ab 59:30 Minuten = Rot + 7-Meter-Wurf



# Ball nicht im Spiel, besondere Situationen

[8:10c](#), [IHF Guidelines](#)

## Besonders besondere Situationen

***Wird das Spiel wegen einer Wurfverhinderung in den letzten 30 Sekunden unterbrochen, die nicht direkt mit der Wurfvorbereitung oder der Wurfausführung zusammenhängt (beispielsweise Wechselfehler, unsportliches Verhalten im Auswechselraum), ist Regel 8:10c anzuwenden.***

Beispiel: Team A will einen Freiwurf ausführen. Bevor der Freiwurf ausgeführt wurde, unterbricht der Richtertisch das Spiel und gibt bekannt, dass der Gegenspieler Bg einen Wechselfehler begangen hat → Entscheidung: Rot für Bg und 7-Meter-Wurf für A

Achtung: wenn der Freiwurf ausgeführt wurde = Hinausstellung ohne 7-Meter-Wurf!



# Ball nicht im Spiel - Abstandsvergehen

[8:10c](#), [IHF Guidelines](#)

## Abstandsvergehen

*Das „Nichteinhalten des Abstandes“ führt dann zur Disqualifikation + 7m, wenn der Wurf in den letzten 30 Sekunden (!) nicht ausgeführt werden kann.*

*Ab 1. Juli 2018*

*Wird der Wurf ausgeführt und durch einen zu nahe stehenden Spieler geblockt, ist für diese Situation ab 1. Juli 2018 auch die Anwendung der Regel 8:10c möglich*



# Regel 8:10d – Ball im Spiel

[8:10d](#), [8:5](#), [8:6](#)







# Regel 8:10d – Ball im Spiel

[8:10d](#), [8:5](#), [8:6](#)

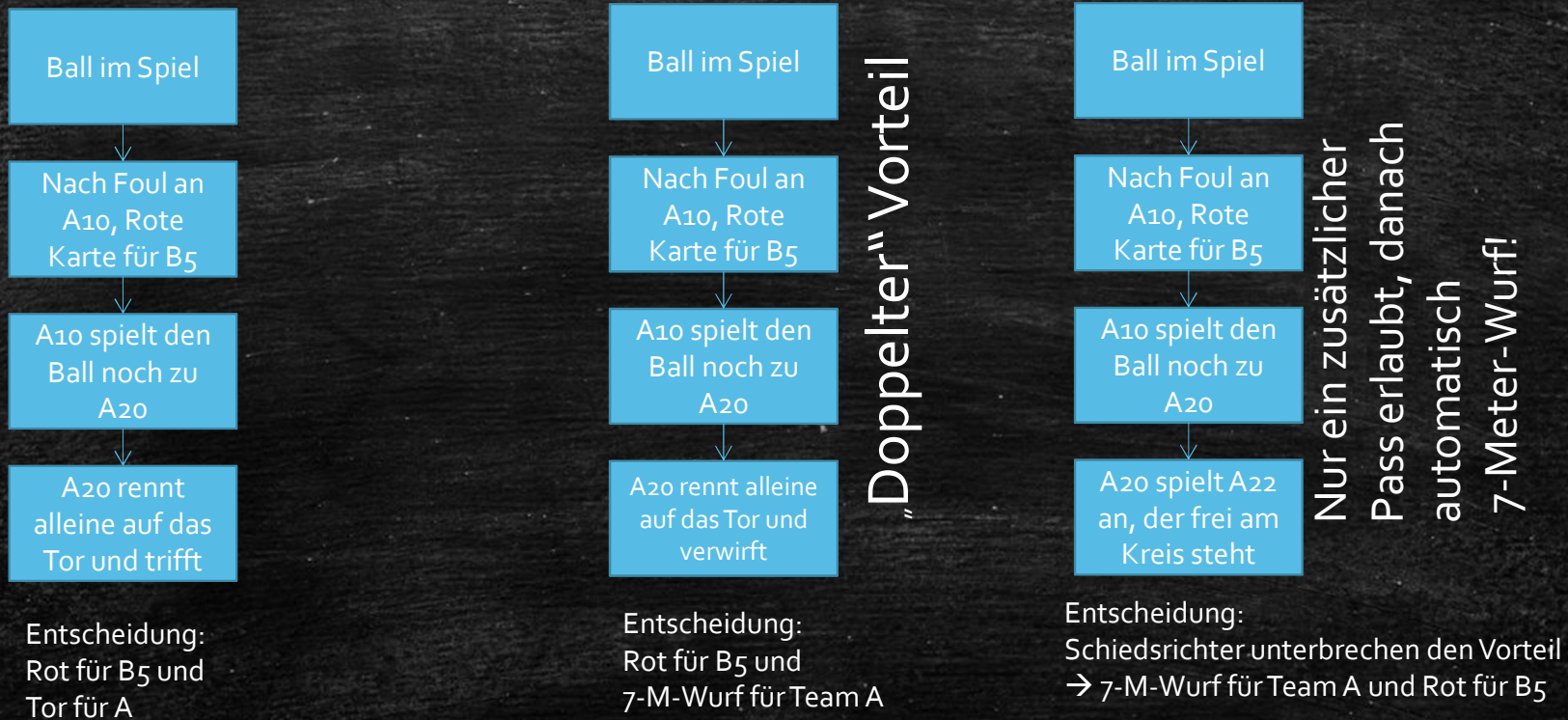
**WICHTIG! Die Schiedsrichter geben in den letzten 30 Sekunden die gleichen Strafen wie im gesamten Spiel**

- Begeht ein Spieler ein Foul für eine 2-Minuten-Strafe, bekommt er auch in den letzten 30 Sekunden eine 2-Minuten-Strafe → dann auch kein 7-Meter-Wurf (außer situationsbedingt ist auf 7-Meter-Wurf entschieden worden.)
- Begeht ein Spieler ein Foul für eine Rote Karte, bekommt er auch jetzt eine Rote Karte → Plus 7-Meter-Wurf gegen seine Mannschaft!
- Begeht ein Spieler ein Foul für eine Rote Karte mit Bericht, bekommt er auch jetzt eine Rote Karte mit Bericht → Plus 7-Meter-Wurf gegen seine Mannschaft



# Regel 8:10d und Vorteilsgewährung

8:10d, [IHF-Guideline Vorteilsgewährung](#)



# Strafen

---

Regel 16  
12 Folien



# Progressive Bestrafung / Mögliche Strafen

16:1

Gelbe Karte

- 1 x pro Spieler
- Max. 3 x pro Mannschaft (exkl. Offizielle)

Danach automatisch

2 Minuten Strafe



- Pro Mannschaft keine Begrenzung (Spieler)
- Alle Offizielle einer Mannschaft zusammen (max. 1 x)
- Spieler max. 3 x (Dritte Strafe = Rot)

Rote Karte

- Weitere Teilnahme am Spiel untersagt

- Rote OHNE Bericht

- Rote MIT Bericht = Blaue Karte

JusuFhodzic 2017 - handballreferee.at/refcom

Die Höhe der Strafe ist situationsabhängig zu beurteilen. Zeitpunkt der Bestrafung (z.B. 1. Minute des Spieles) ist bedeutungslos. s.Regel 8!



# Wann ist eine Verwarnung lt. Regelwerk zu geben

Querverweise:  
8:3  
8:7  
16:3b

[16:1](#), [16:2](#)

Gelbe  
Karte

- ✓ **Die Regel weist auf die Regel 8:3 zurück.**  
= Aktion ausschließlich gegen den Körper des Gegenspielers  
+  
Anwendung der Beurteilungskriterien gemäß Regel 8:3
- ✓ **Verweis auf die Regel 8:7**  
= demonstrative Aufzählung

**Achtung!**

Gelbe Karte ist nicht zu geben wenn:  
Max. Anzahl der Verwarnung pro Spieler oder  
Mannschaft erreicht wurde (16:3b)



# Wie sind die Strafen anzuzeigen

[16:2](#); [16:4](#)

Wie?

Hochhalten einer Hand,  
zweite Hand als Hilfestellung für die Beteiligten,  
um den Spieler zu identifizieren



Wem sind die Strafen anzuzeigen?





# 2min Strafen gemäß Regel 16:3

[16:3](#), [8:4](#), [8:7](#), [8:10b](#), [16:9](#)

- ✓ Wechselfehler oder 1 Spieler greift in das Spiel aus dem Auswechselraum aus (ACHTUNG REGEL 8:10b beachten!)
- ✓ Maximale Anzahl an gelben Karten wurde bereits erreicht
- ✓ Vergehen im Sinne der Regel 8:4
- ✓ Strafen gemäß Regel 8:7, wenn bereits max. Anzahl an gelben Karten erreicht wurde. (SPIELER und/oder OFFIZIELLE)
- ✓ Vergehen im Sinne der Regel 8:8
- ✓ Beim Unsportlichen Verhalten vor der Wiederaufnahme des Spieles „Mehr als ein Verstoß in einer Situation“

-  Verweise
-  Überschreitung der max. Anzahl der Verwarnungen
-  Neue Situation



# Hinausstellung, Administration

16:5

3X



für selben Spieler =



## Anzeige:

- ✓ zuerst 2min
- ✓ Kontakt Partner,
- ✓ Kontakt Kampfgericht / Delegierter
- ✓ Danach Rot anzeigen
- ✓ Endgültige administrative Verantwortung = Schiedsrichter

= 2min = 120 Sekunden. Zeit beginnt ab dem Wiederanpiff durch den Schiedsrichter zu laufen

## Während der Hinausstellungszeit:

- ✓ Hinausgestellter Spieler darf nicht eingewechselt werden
- ✓ Der Spieler darf nicht durch einen Mitspieler ersetzt werden = 1 Spieler weniger am Spielfeld
- ✓ Strafen am Ende einer HZ nicht abgelaufen = Reststrafzeit wird in die 2.HZ mitgenommen
- ✓ Strafe am Ende des Spieles nicht abgelaufen = **KEINE TEILNAHME** am event. 7-Meter-Werfen!





# Disqualifikation gemäß Regel 16:6

[16:6](#), [8:5](#), [8:6](#), [8:10b](#),

- ✓ Verweis auf die Regel 8:5 und 8:6
- ✓ Vergehen im Sinne der Regel 8:9 und 8:10
- ✓ Progressives Verhalten eine Mannschaftsmitgliedern wenn offizielle der selben Mannschaft bereits Gelb und 2min erhalten haben
- ✓ Dritte Hinausstellung des selben Spielers
- ✓ Bedeutendes oder wiederholtes unsportliches Verhalten während 7-Meter-Werfens

-  Verweise
-  Überschreitung der max. Anzahl der Verwarnungen
-  Neue Situation



# Disqualifikation, Administration

16:8,

- Die Strafe gilt immer für den Rest der Spielzeit.
- Reduzierung der Mannschaft für 2min. auf der Spielfläche
- Nach 2min darf die Mannschaft auf der Spielfläche ergänzt werden
- Keine Ergänzung im Spielprotokoll wenn Kontingent ausgeschöpft

**Bis zum Schlusspfeiff KEIN Kontakt mit der Mannschaft** → Auch Pause

## Beispiele

- Disq. Mannschaftsoffizieller darf nicht in der Pause in die Kabine
- Disq. Mannschaftsoffizieller darf keine Anweisung von Zuschauertribünen an die Mannschaft geben.
- Rein theoretisch auch kein telefonische Kontakt möglich
- Disq. Spieler darf nicht in der Pausenbesprechung dabei sein



# Blaue Karte

16:8,

Blaue  
Karte

Bei Disqualifikationen gemäß Regel 8:6 ODER 8:10a-b verfassen die SR einen schriftlichen Bericht

Die Mannschaftenverantwortlichen und der Delegierter sind unmittelbar nach der gefällten Entscheidung zu informieren!

16:8 letzter Satz

*„Zu diesem Zweck zeigt der Schiedsrichter nach der roten Karte zur Information zusätzlich die blaue Karte.“*

Lt. IHF Regelwerk handelt sich hier um eine Tatsachenentscheidung der Schiedsrichter!



# Mehr als ein Verstoß in derselben Situation (16:12)

16:9,

| Spieler hat bereits | Spieler erhält für ein Foul | Zusätzliche Strafe vor dem Anpfiff | Folge Unterzahl |
|---------------------|-----------------------------|------------------------------------|-----------------|
| Gelb                | 2 min                       |                                    |                 |
| 2 min               | 2 min                       |                                    |                 |
| Gelb                | Rot                         |                                    |                 |
| Gelb                | 2 min                       |                                    |                 |
| <b>2 x 2 min</b>    |                             |                                    |                 |

Andrei Jusufhodzic 2017 - handballreferee.at/refcom



# Mehr als ein Verstoß in derselben Situation, Teil 2 (16:9)

16:9,

| Spieler hat bereits | Spieler erhält für ein Foul | Applaudieren | A....loch | Folge |
|---------------------|-----------------------------|--------------|-----------|-------|
| Gelb                | 2 min                       | 2 min        |           |       |

• **Regel 16:9 gilt nur für Spieler**

- 4 Min sind nur möglich wenn vor der zweiten ausgesprochenen Bestrafung kein Anpfiff durch den SR erfolgte.
- Trainer der eine 2 Minute Strafe bekommt und vor dem Anpfiff gleich die Rote Karte, muss die Spielfläche verlassen, die Mannschaft spielt aber nur 2 Minuten in der Unterzahl



# Strafenanwendung während der Spielzeit

16:10,

Während laufenden Spieles sind die Strafen gemäß besprochenen Kriterien anzuwenden.

Zur Spielzeit gehören auch:

- ✓ Time-Outs
- ✓ Team –Time-Outs
- ✓ Alle Pausen
- ✓ Verlängerungen

Während 7-Meter Werfens: Nur Rote Karte möglich!



# Strafenanwendung außerhalb der Spielzeit

16:11, 8:6 8:7, 8:8, 8:10a

Vor dem Spiel:

| Strafe während des Spieles                    | Vor dem Spiel                | Wann wird die Strafe ausgesprochen                                       | Besondere Beachtung                                     |
|---|------------------------------|--|---|
| Verwarnung 8:7 oder Hinausstellung 8:8        | Verwarnung                   | Anzeigen sobald Spieler auf dem Bericht erscheint und für SR wahrnehmbar | Keine   |
| 8:6 und 8:10a<br>Disqualifikation mit Bericht | Disqualifikation mit Bericht | Anzeigen sobald Spieler auf dem Bericht erscheint und für SR wahrnehmbar | <b>Keine Reduzierung der Mannschaft für 2 Minuten**</b> |

## **\*\*KONTIGENT AM SPIELBERICHT**

- ✓ Wenn das Spiel NOCHT NICHT angepiffen wurde, darf der disqualifizierte Spieler am Spielerbericht ersetzt werden
- ✓ Sonst nicht

Nach dem Spiel:  
Schriftlicher Bericht / KEINE STRAFE AUSSPRECHEN